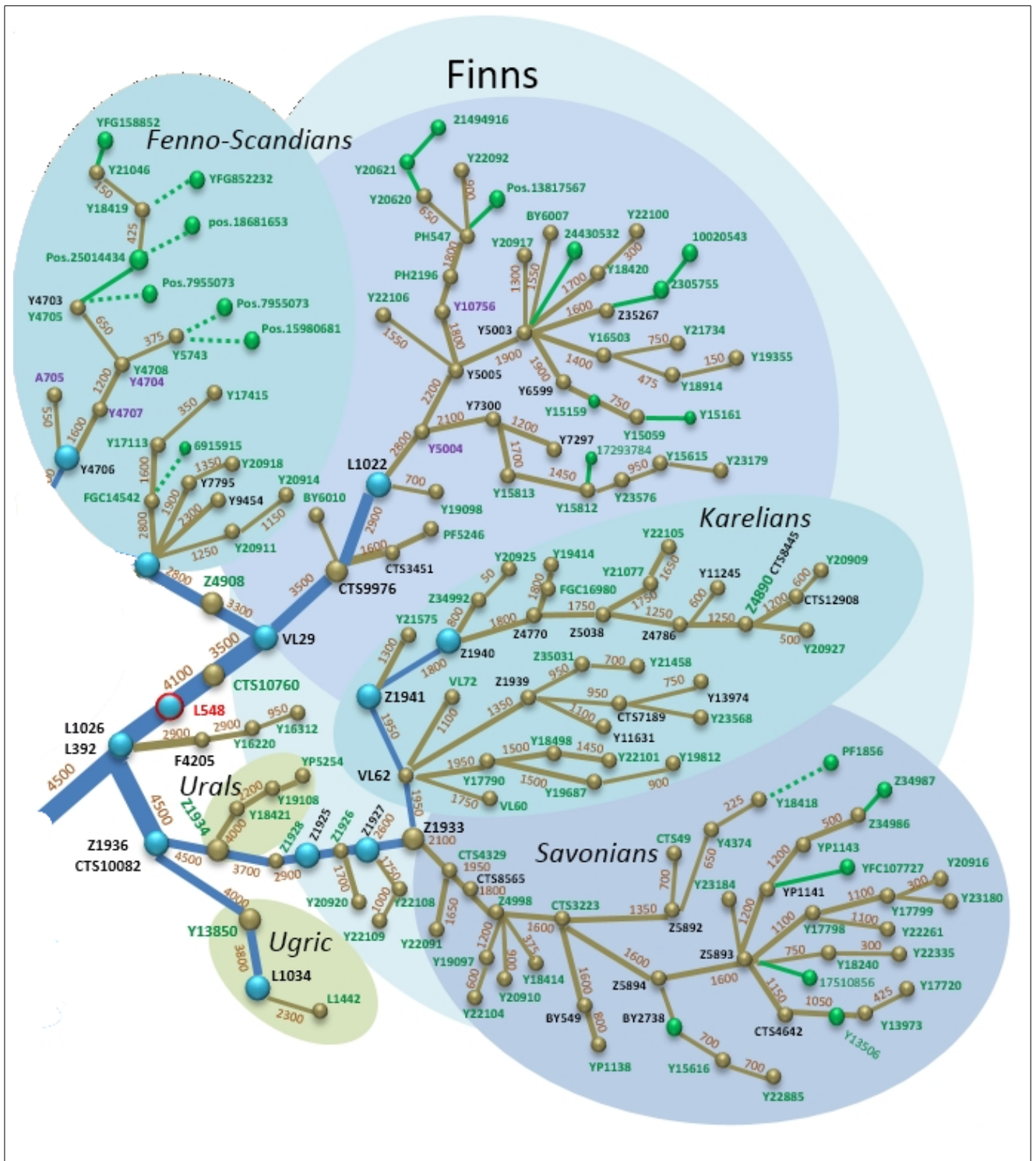


Metsäpirtin suvut DNA-selvitysten pohjalta  
Tilanne 15.08.2016

Oheisessa kuvassa (lähde: 10.08.2016 G. Dunkel) on esitetty N-haploryhmän geneettinen puu solmusta L1026 (4500 v sitten) alkaen. Jäljempänä olevassa luettelossa on esitetty ensin I-haploryhmän edustajat, sitten N-haploryhmän edustajat ja viimeisenä R-haploryhmän edustajat. Tiedot ovat pääosin KarjalaDNA-ryhmästä.



## I-haploryhmä

I-haploryhmän henkilöt edustavat ns läntistä vaellusreittiä Suomen niemelle. Suomessa asuvista sanotaan leikillisesti, että he ovat viikinkien jälkeläisiä.

### Hiltunen

I >> L258 > CTS2242 >> Y8954 > Y19820 > PF1123

**Heikki** Heikinpoika **Hiltunen** (1696-1769) on tullut Taipaleeseen v 1749. Taipaleesta hän siirtyi v 1750 Joentaalle. Hänellä on laaja jälkipolvi. Heikin isäpolvi kuuluu I-haploryhmään Näin ollen esi-isä on tullut Suomeen lännen kautta. Missä vaiheessa isäpolven edustaja on tullut Karjalankannakselle – ja mistä – on toistaiseksi epävarmaa. Koska Heikki on ollut luterilainen, on oletettavaa, että hänen esivanhempansa ovat asuneet Ruotsin puolella.

### Rytty

I >> L258 > Y8598 > Y16256

**Antti** Yrjönpoika **Rytty** (1724-1787) syntyi Riiskassa ja kuoli Raajussa. Hänellä on laaja jälkipolvi. Antti oli luterilainen ja hänen isäpolvensa kuului I-haploryhmään. Antin isäpolvi on siis kuulunut Ruotsin vallan alle. Missä isäpolvi lie sitten asunut, on epävarmaa.

### Waski

I-M253 (I-Z58)

**Trofim** Rodioninpoika **Waski** (s 1664) asui Vaskelassa. Hänellä on laaja jälkipolvi. Trofimin isäpolvi kuuluu siis I-haploryhmään, joten kaukainen esi-isä on tullut lännen kautta Pohjolaan. Missä vaiheessa hänen poikapolvensa edustaja on päätenyt Laatokan tuntumaan, on edelleen arvoitus. Joka tapauksessa tämä on tapahtunut varsin varhain ja poikapolven edustajat ovat omaksuneet ortodoksisuuden.

### Tuokko

I-M253

**Ignatej** Feodoroff (**Tuokko**) (1785-1833) asui Koselassa. Hänellä on laaja jälkipolvi. Ignatej oli ortodoksi, joten hänen isäpolvensa lienee asunut pitkään Pähkinäsaaren rauhan itäpuolella. Ignatejn isäpolvi kuuluu I-haploryhmään, joten Suomen niemelle ja Laatokan rantamille hänen esi-isänsä ovat saapuneet lännen kautta. Milloin tie on vienyt Laatokan rantamille - ja mistä - on epäselvää.

## N-haploryhmä

N-haploryhmän henkilöt edustavat ns itäistä vaellusreittiä Suomen kamaralle. Esi-isät ovat saattaneet asua jopa nykyisen Kiinan alueella, josta tie on vuosituhansien kuluessa kulkenut länteen Uralin vuoriston yli. Noin 2000 vuotta sitten syntyi mutaatio, jonka jälkipolven edustajista osa luetellaan savolaiseen ryhmään ja osa karjalaiseen ryhmään. Tämä jako perustuu henkilöiden jälkipolvien esiintymisen pääalueisiin 1600-luvulla.

## 'karjalaiset'

### Paukku

L1026>Z1934>...>Z1933>VL62>Z1941>Z1940>Z4770>Z5038>Z4786 (1250 v)

**Heikki Paukku** (1613-) asui Kaarnaajoella. Hänellä on varsin laaja jälkipolvi Suvannon seudun ympärillä. Heikki oli luterilainen. Hänen isäpolvensa kuuluu N-haploryhmään ja lähimmällä esi-isällä 1250 v sitten on mutaatio **Z4786**. Hänellä ja Eeva-suvun esi-isällä on yhteinen isä hieman aikaisemmin 1750 vuotta sitten solmussa **Z5038**. Missä nämä mutaatioiden kantajat ovat asuneet, on epäselvää. Koska jälkipolvi on luterilaisia, voidaan olettaa heidän asuneen myöhemmin solmitun Pähkinäsaaren rauhan länsipuolisilla alueilla. N-ryhmän aikaisempi vaihe on ollut idässä, ehkä jopa Kiinassa asti.

### Eeva

L1026>Z1934>...>Z1933>VL62>Z1941>Z1940>Z4770>Z5038>Y21077 > Y22105  
(1650 v)

**Aapro Eeva** (1640-1690) asui Koselassa. Hänellä on laaja jälkipolvi. Aapron isäpolvi kuuluu N-haploryhmään. Nuorin kanta-isä, jolla on mutaatio **Y21077**, eli noin 1750 v sitten. Häntä edeltävä mutaatio **Z5038** syntyi noin 1750 vuotta sitten. Eeva-suvulla ja Paukku-suvulla on yhteinen kantaisä solmussa Z5038. Missä hän on asunut, on edelleen epäselvää.

### Suikkanen

L1026>Z1934>...>Z1933>VL62>Z1941>Z1940 (1800 v)

**Mauno** Yrjönpoika **Suikkanen** (1710-1782) asui Sakkolan Röykkylässä. Hänen isänsä Yrjö Suikkonen (1668-1738) asui niinikään Röykkylässä. Heidän isäpolvensa kuuluu ns 'karjalaisiin'. Lähin tunnettu esi-isä on elänyt 1700 v sitten ja hänellä on mutaatio **Z1940**. Suikkasista puuttuu toistaiseksi BigY-testi, kantaisän poikapolvien muutokset ovat vielä epäselviä. Suikkaset olivat myöhemmin luterilaisia, joten Sakkolan Röykkylään esi-isät ovat varmastikin siirtyneet Stolbovan rauhan jälkeen lännestä päin. Suikkasilla ja edellä mainituilla Paukuilla ja Eevoilla on yhteinen kantaisä solmun Z1940 henkilössä. Missä hän lienee asunut (vuoden 200 jkr tietämissä).

### Lamppu

L1026>Z1934>...>Z1933>VL62>Z1941 (1950 v)

**Matti Lamppu** (1718-1778) asui Sakkolan Petäjärvellä. Matin isä oli Juho Lamppu. Matin vaimo oli Valpuri Ihalainen (1732-1792). Matin isäpolvi kuului karjalaisen ryhmään **Z1941**. Esi-isä on elänyt 1950 v sitten. Lamput olivat luterilaisia, joten esi-isä on varmaankin siirtynyt lännestä Sakkolaan Stolbovan rauhan jälkeen.

### Repo

L1026>Z1934>...>Z1933>VL62 (1950 v)

**Matti Yrjönpoika Repo** (1682-1744) asui Sakkolassa.. Matin isä oli Yrjö Repo. Matin isäpolvi kuului karjalaisen ryhmään **VL62**. Esi-isä on elänyt 1950 v sitten.

### Peltonen

L1026>Z1934>...>Z1933>VL62>Z1939>CTS7189>Y23568 (750 v)

**Paavo** Pekanpoika **Peltonen** (1692-1758) asui Sakkolan Jaamassa vaimonsa Varpu Laurintyttären (1697-1766) kanssa. Heillä on varsin laaja jälkipolvi. Paavon isäpolvi kuului karjalaiseen ryhmään **Y23568**. Kantaisä eli noin 750 vuotta sitten. Hän oli luterilainen, joten hän lienee asunut Ruotsin puolella. Peltosten ja edellä mainittujen sukujen kantaisä on asunut noin 1950 vuotta sitten. Peltokset ovat myös luterilaisia, joten yhteinen esi-isä lienee asunut lännessä, 1000 vuotta myöhemmin sovitun Pähkinäsaaren rauhan länsipuolella.

### Ukkonen

L1026>Z1934>...>Z1933>VL62>Z1939 (1350 v)

**Yrjö** Ollinpoika **Ukkonen** (1696 – 1776) asui Sakkolan Koukunniemellä (Kirvesmäellä) vaimonsa Anna Ahtiaisen (1695-1785) kanssa. Hänellä ja veljellään Brusius Ukkosella (1692-1770) on laaja jälkipolvi. Olli Ukkosen isäpolvi kuului karjalaiseen ryhmään **Z1939**. Ryhmän perustaja eli noin 1350 v sitten. Ukkokset olivat luterilaisia, joten isäpolvi lienee asunut Ruotsin puolella. Ukkosten ja Peltosten yhteinen esi-isä on sama ryhmän Z1939 perustaja. Kirvesmäkeen Yrjö Ukkonen ja veljensä Brusius ovat saapuneet isonvihan aikaan 1720 tienoissa.

### 'savolaiset'

#### Hyytiä

L1026>Z1934>...>Z1933>CTS4329>CTS8565>CTS3223>Z5894>Z5893>Y18240 (750 v)

**Tuomas Hyytiä** (1687-1736) asui vaimonsa Katri Nolon (1682-1751) kanssa Sakkolan Saaroisissa. Hänellä on laaja jälkipolvi. Tuomaan isäpolvi kuuluu savolaiseen ryhmään **Y18240**. Esi-isä on asunut 1200-luvulla tulevan Pähkinäsaaren rauhan länsipuolella. Sakkolan Saaroisiin Tuomaan isä on saapunut Ruptuurisodan jälkeen 1670-luvulla. Hänen lisäksi samaan aikaan on saapunut 2 tai 3 muutakin Hyytiä-suvun edustajaa. On todennäköistä, että nämä kaikki Hyytiät ovat tulleet Muolaan Koprasta, jossa heidän isäpolven edustajat ovat asuneet ainakin 1540-luvulta lähtien. Tuohon aikaan Hyytiä-suvun edustajia asui myös Mikkelin seudulla. Heillä on sama tausta. Hyytiä-suvun isäpolven edustajien alkuperäinen sukunimi oli Hyytiäinen.

Huom:

Hyytiäinen suvusta löytyvät seuraavat näytteet:

463712: Antti Antinpoika Hyytiäinen (1760-1808 Muolaa Pihkala), I-L296  
>PR2047 (I1a1b3a1a)  
469839 Antti Hyytiäinen (1541 Vesulahti)  
172629 Olavi Hyytinen (1560-1623 Lappajärvi) N-Z5893  
147212 Olavi Hyytinen (1560-1623 Lappajärvi) N-Z5893

Eli tuo ensimmäinen Antti Antinpoika on I1a-haploryhmää!!!

#### Haikonen

L1026>Z1934>...>Z1933>CTS4329>CTS8565>CTS3223>Z5894>Z5893>Y17798>Y22261 (1100 v)

**Tuomas Antinpoika Haikonen** (1722-1780) syntyi Pyhäjärvellä ja kuoli Sakkolan Kiviniemessä.. Tuomas Haikosella ja Tuomas Hyytiällä on yhteinen kantaisä solmussa Z5893 noin 1100 vuotta sitten.

#### Jäske

L1026>Z1934>...>Z1933>CTS4329>CTS8565 (1800 v)

**Ivan Ivaninpoika** (Juho Juhonpoika) **Jäske** (1783-1855) syntyi Raudussa ja muutti myöhemmin Sakkolan Vaskelaan, jossa asui vaimonsa Irina Wasken (1803- ) kanssa. Heillä on laaja jälkipolvi. Jäsket olivat ortodokseja, joten isäpolven edustajat lienevät asuneet Käkisalmen läänin alueella jo ennen Pähkinäsaaren rauhaa. Isäpolvi kuului 1800 v sitten eläneen **CTS8565** jälkipolveen. Pääosa tuon mutaation omaavista poikapolvista asuu Savon alueella. Milloin isäpolven edustajat ovat muuttaneet Käkisalmen alueelle on epäselvää. Hyytiä suvun kanssa yhteinen esi-isä on mutaation CTS8565 ensimmäinen omistaja.

#### Kuoppa

L1026>Z1934>...>Z1933>CTS4329>CTS8565 (1800 v)

**Matti Kuoppa** (Kooppa, Koppa) on asunut Pyhäjärvellä 1600-luvulla. Hänen poikansa Yrjö Matinpoika Kuoppa (1665-1720) on muuttanut 1690-luvulla Metsäpirttiin. Hän avioitui Liisa Ropotin (1688-1758) kanssa. Heillä on laaja jälkipolvi Metsäpirtin ja Raudun pitäjissä. Kuopat ovat olleet luterilaisia 1600-luvulta lähtien, joten heidän taustansa on lännessä. Kuopan suvun isäpolvi polveutuu 1800 v sitten oksasta **CTS8565**, eli heillä on yhteinen esi-isä Jäske-suvun kanssa. Jäsket olivat ortodokseja ainakin jo 1700-luvulla, kun taas Kuopat ovat olleet luterilaisia. Näin ollen heidän esi-isänsä (CTS8565) poikapolvien edustajat ovat ajautuneet erilleen ehkä jo muutaman/muutamien sukupolvien jälkeen. Mistä ja milloin Kuopan isä-polvi on tullut Pyhäjärvelle on vielä epävarmaa.

#### 'hämäläiset'

##### Laulajainen

L1026>L548>...>CTS9976>L1022>Y5004>Y5005>Y5003>Y6599 (1900 v)

**Heikki Laulajainen** (1690-1737) asui isonvihan jälkeen 1720-luvulla Sakkolan

Taipaleen kylässä. Hänellä oli vaimona Anna Hopia (1704-1760) Pyhäjärveltä. Heillä on laaja jälkipolvi erityisesti Metsäpirtissä. Heikin esi-isä kuuluu hämäläiseen ryhmään. Tämän hetken näytteiden valossa esi-isä on elänyt noin 1900 vuotta sitten, jolloin syntyi mutaatio **Y6599**. Heikki Laulajaisen ja edellä mainittujen muiden henkilöiden esi-isien yhteinen kantaisä on elänyt noin 4500 vuotta sitten. Missä hän on asunut, siitä ei tällä hetkellä voi sanoa kovin tarkkaa estimaattia.

### **R-haploryhmä**

R-haploryhmä on etupäässä slaavilaista väestöä. Heistä Suomen puolelle siirtynyt osa on tullut kaakkoisesta Euroopasta aikoinaan.

### **Ivanoff**

R-YP418

**Paavo** (Pavel) Dimitrinpoika **Ivanoff** (Laurila) (1839 -1875) asui Sakkolan Paloniemessä vaimonaan Anastasia Petrova (1840-1911). Hänellä on laaja jälkipolvi. Hänellä oli veli Kuisma (1845-1921). Heidän isänsä Dimitri Ivanoff oli syntynyt vuoden 1808 tienoilla. Isäpolvi kuului R1b-haploryhmään. He kuuluvat pääosin slaavilaiseen väestöön (esim Puolassa). Mistä Dimitri on tullut Metsäpirttiin, ei ole tietoa. Ei ole myöskään tietoa siitä, missä vaiheessa ja mistäpäin isäpolven edustajat ovat tulleet Karjalankannakselle.

### **Muutamia huomioita**

Karjalaisen ja savolaisen ryhmän kantaisä (Z1933) eli noin 2100 v sitten. Missä? Hämäläisen ryhmän ja karjalaisen sekä savolaisen ryhmän kantaisä (L1026) eli noin 4500 v sitten. Missä? Edellä esitettyjen polkujen pohjalta näkee kunkin suvun (sukuparin) yhteisen kantaisän liitännän.

Tässä on siis tämänhetkinen tilanne. Lisää näytteitä on tulossa. Tietämys ja tarkkuus kasvavat sitä mukaa, kun saadaan lisää näytteitä. BigY tarjoaa kertaheitolla tarkinta tietoa, mikä palvelee sekä itseä että meitä kaikkia muita.